

# Politica per la Prevenzione della Corruzione

Revisione 1 del 15.05.2026



**Strukton**  
Rail



# Principi Base

- CLF SpA opera in modo onesto e senza corruzione. Non offriamo né accettiamo nulla di valore con l'intento di incoraggiare comportamenti impropri o ottenere vantaggi indebiti.
  - La corruzione può essere nascosta in vari modi: commissioni, royalties, consulenze, costi di marketing, viaggi e alloggi, fatture gonfiate, sconti o beni gratuiti. I pagamenti possono essere diretti o avvenire tramite terzi.
  - Chiunque si renda coinvolto in corruzione, anche indirettamente, rischia licenziamento, interruzione dei rapporti commerciali, sanzioni e conseguenze penali.
  - La corruzione è vietata indipendentemente dal soggetto coinvolto (privati, funzionari pubblici, fondazioni o aziende). Occorre prestare particolare cautela negli rapporti con gli enti pubblici.
  - Dobbiamo fare in modo che anche le terze parti che lavorano per noi non siano coinvolte in pratiche corruttive.
  - Agiamo con totale trasparenza relativamente a sponsorizzazioni e donazioni. Tutto è registrato in modo corretto e trasparente.
  - Le donazioni a politici o partiti politici non sono compatibili con questa politica.
  - Tutta la gestione amministrativa deve essere accurata, completa e priva di informazioni false o fuorvianti.
  - In sintesi: CLF SpA vieta le tangenti e ha tolleranza zero verso la corruzione.
- 👉 In caso di dubbio, contattare il proprio responsabile o la Funzione di Conformità.
- 👉 Se sospetti la presenza di casi di corruzione, devi segnalarlo secondo la procedura interna PRO QSA n°15 «Gestione del Whistleblowing»

# 1. Motivo della Politica

- CLF SpA ha tolleranza zero nei confronti della corruzione, perché la corruzione è contraria a tutto ciò che rappresentiamo.
- Il nostro successo non deriva solo dalle nostre competenze fondamentali nello svolgimento del lavoro; è costruito sulla nostra reputazione, integrità e condotta etica. Operare con integrità è un valore fondamentale di tutta l'azienda. In altre parole, CLF SpA non tollera la corruzione.
- A volte operiamo in mercati in cui fare business con integrità può essere difficile, soprattutto se i nostri concorrenti non rispettano gli stessi standard etici. Ciononostante, CLF SpA fa sempre la cosa giusta e agisce nel modo corretto, indipendentemente dal luogo e dal contesto.
- È essenziale che chiunque lavori per CLF SpA ne sostenga gli standard e i valori. Se i dipendenti o altri rappresentanti di CLF SpA non rispettano le regole, espongono sia sé stessi che l'azienda a rischi considerevoli, inclusi procedimenti penali e relative sanzioni. Inoltre, CLF SpA potrebbe subire danni reputazionali e una perdita di fatturato, e le persone coinvolte potrebbero essere oggetto di pene detentive.
- In questa politica spieghiamo come operare e forniamo linee guida specifiche per evitare, prevenire e segnalare la corruzione. Questa politica è coerente al Codice di Condotta di **Strukton**. Se, dopo averla letta attentamente, hai domande, rivolgiti al tuo responsabile o alla Funzione di Conformità.
- Se lavoriamo insieme, possiamo fare in modo che CLF SpA continui a rafforzare la propria reputazione per molti anni a venire.

## 2. I nostri standard in materia di corruzione

- CLF SpA agisce con integrità e ha tolleranza zero per la corruzione.
- CLF SpA non darà mai, né accetterà, nulla di valore se l'intento è quello di incoraggiare comportamenti inappropriati o ottenere un vantaggio inappropriato.

### 2.1 Cos'è la corruzione?

La corruzione si riferisce a un'ampia gamma di pratiche disoneste in cui qualcosa di valore viene promesso o dato a una persona, con l'intenzione di indurre quella persona a tradire una posizione di fiducia (consentendo loro di ottenere un vantaggio inappropriato). Gli elementi fondamentali della corruzione:

#### ➤ **Pagamento illecito:**

La nostra politica ci proibisce di effettuare pagamenti illeciti a qualsiasi entità privata o pubblica oppure a singoli individui, incluso un dirigente, dipendente o rappresentante di qualsiasi azienda o governo. Allo stesso modo, la nostra politica ci proibisce di essere la persona o l'entità che accetta un pagamento illecito.

#### ➤ **Qualcosa di valore**

Il denaro non è l'unico motore della corruzione. La corruzione include dare o accettare qualsiasi vantaggio, ad esempio un lavoro per un familiare, un incarico, oggetti di valore, regali o inviti.

#### ➤ **Dare o accettare**

Il divieto si applica sia al dare che all'accettare qualsiasi cosa di valore in cambio di un vantaggio inappropriato.

#### ➤ **Vantaggio o comportamento inappropriato**

Dare o accettare qualsiasi cosa di valore è proibito se l'intenzione è quella di persuadere una persona, con il potere di prendere decisioni, ad agire in modo disonesto o a trascurare un dovere oppure di concedere un vantaggio a chi offre qualcosa.

Il destinatario tradisce la posizione di fiducia (ad esempio, un funzionario pubblico che dovrebbe servire il governo, o un responsabile acquisti che dovrebbe servire il datore di lavoro).

### ➤ **Tangenti**

La nostra politica vieta di offrire tangenti indirettamente, per esempio tramite terze parti (rappresentanti locali, partner commerciali, consulenti, ecc.).

## **2.2 Donazioni politiche, sponsorizzazioni e regali a enti di beneficenza**

Le donazioni di beneficenza e le sponsorizzazioni non rappresentano necessariamente un problema, ma sono considerate corruzione se vengono utilizzate in modo improprio per mascherare tangenti e altre pratiche sleali.

Un rischio particolare si presenta quando facciamo donazioni a politici o entità politiche, perché tali donazioni sono spesso utilizzate come copertura per il pagamento di tangenti a funzionari governativi.

### **Metti alla prova te stesso.**

**Come ti sentiresti se il giornale di domani riportasse quello che hai fatto? Se qualcosa non sembra giusto, probabilmente non lo è.**

Come azienda, a volte sponsorizziamo o organizziamo eventi. Questo potrebbe essere ispirato dalla nostra responsabilità sociale, o per scopi promozionali. Dobbiamo prestare molta attenzione a essere trasparenti e a rispettare le seguenti regole:

- Verifica se ci sono restrizioni secondo le leggi locali.
- Assicurati di aver ricevuto il permesso scritto dal tuo diretto Responsabile,
- Dare direttamente ai destinatari, mai tramite terze parti come agenti, consulenti o rappresentanti.
- Evitare di dare denaro o equivalenti in contanti se possibile, è meglio donare beni o servizi.
- Sii responsabile e professionale; chiediti quanto segue:
  - L'ente benefico o la sponsorizzazione rispetta le norme, i valori, le usanze e le sensibilità culturali locali?
  - È ragionevole e appropriato alle circostanze?

- Una donazione o una sponsorizzazione potrebbe danneggiare la nostra buona reputazione se tutto è pubblicizzato in modo trasparente? (Pensa ai legami familiari dei destinatari.)
- Potrebbe nuocere a CLF SpA nei vari contesti in cui opera?

È essenziale evitare anche solo di dare l'impressione che CLF SpA usi sponsorizzazioni e donazioni per scopi indebiti. Per questo motivo:

- Assicurati che CLF SpA non riceva nulla in cambio di una donazione (quello che vogliamo realmente dalle sponsorizzazioni è pubblicità).
- Non fare mai una donazione o sponsorizzare qualcosa per 'premiare' un cliente, un individuo o un'organizzazione.

- Sii particolarmente cauto se ti viene chiesta una sponsorizzazione o una donazione che sia in qualche modo legata a una transazione commerciale, permesso, negoziazione o simile; dobbiamo evitare la corruzione in ogni momento!

Linee guida dettagliate su come fare e accettare regali e inviti possono essere trovate nella politica su regali e inviti, parte del Codice di Condotta di **Strukton**.

### **2.3 Pagamento di tangenti di basso livello.**

Un pagamento di tangenti di basso livello è una piccola somma pagata a un funzionario governativo per avviare una procedura di routine

o fare qualcosa, o farlo più rapidamente, a cui CLF SpA aveva già diritto. CLF SpA vieta rigorosamente i pagamenti di questo tipo. Non devi pagare nulla a un funzionario governativo, neanche una somma insignificante, per persuaderlo a rilasciare un permesso o un visto più rapidamente di quanto sarebbe.

# 3. Cosa succede se viene rilevata corruzione?

## 3.1 Le conseguenze della corruzione

Nella maggior parte dei paesi, la corruzione è severamente vietata dalla legge. Le autorità non mostrano alcuna indulgenza nel rilevarla e punirla, e coloro che si impegnano nella corruzione ricevono sanzioni o, in alcuni casi, lunghe pene detentive. Le aziende corrono il rischio di procedimenti penali, alte multe, danni alla loro reputazione e perdita di fatturato se si scopre che i loro dipendenti o partner commerciali si sono impegnati nella corruzione, se hanno supportato tale condotta o anche solo se hanno chiuso un occhio su tali pratiche.

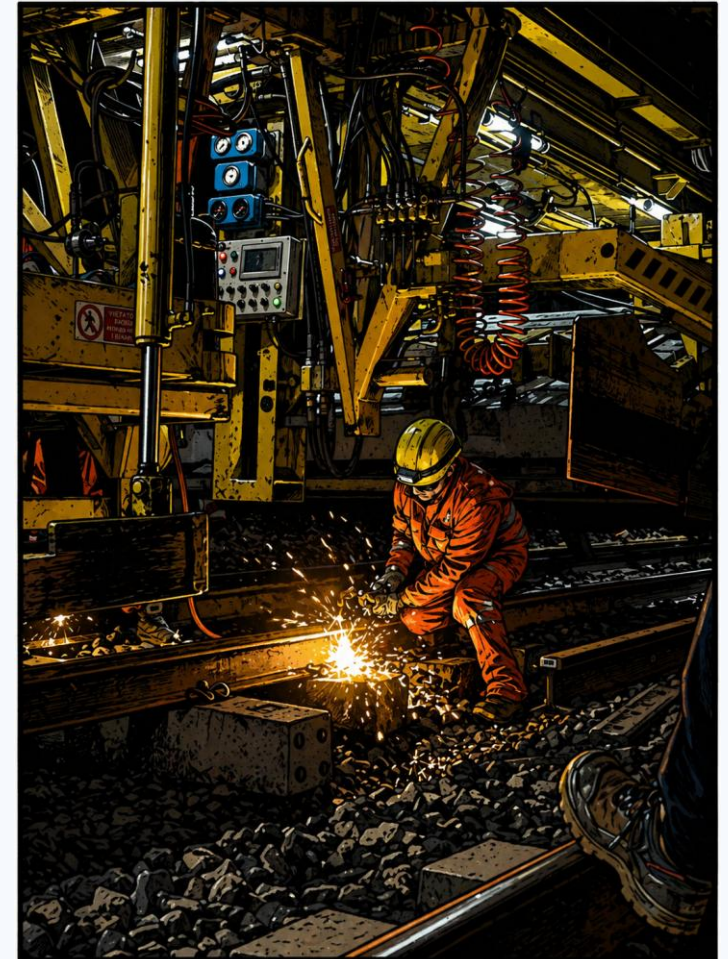
Per questo motivo, CLF SpA non esita ad agire in modo deciso se i dipendenti o i partner commerciali non rispettano le nostre regole in materia di corruzione. Nel caso dei dipendenti, ciò può variare dalle misure disciplinari al licenziamento.

Nel caso dei partner commerciali, terminiamo il nostro rapporto con coloro che non agiscono in conformità con i nostri standard.

Se sospetti corruzione, devi segnalare in conformità con la Procedura di Segnalazione di CLF SpA (PRO QSA n°15 «Gestione del Whistleblowing»). Se non lo fai, permetti che continui e non dai a CLF SpA l'opportunità di intervenire. In tali casi potrai essere oggetto di misure disciplinari.

## 3.2 A chi si applica questa politica anti-corruzione?

Questa politica si applica a chiunque lavori per CLF SpA o per conto di CLF SpA, indipendentemente dalla posizione o ruolo, e indipendentemente dal fatto che tu sia un dipendente di CLF SpA, in distacco o temporaneo, o che agisca come terza parte per conto di CLF SpA. Tutti in CLF SpA devono rispettare queste regole.



# 4. Terze parti, intermediari e persone affiliate

## 4.1 I nostri standard di base

- Dobbiamo assicurarci che le terze parti che forniscono servizi a CLF SpA o agiscono per conto della nostra azienda non si impegnino in attività corruttive.
- Prima di fare affari con una parte esterna, dobbiamo condurre le dovute analisi del rischio.
- Nei nostri rapporti con parti esterne, abbiamo il dovere di informarle delle nostre politiche anticorruzione e di assicurarci che aderiscano ai nostri standard.

## 4.2 I nostri partner esterni devono aderire agli standard di CLF SpA

CLF SpA a volte collabora con intermediari locali, partner commerciali o altre parti esterne che la rappresentano o agiscono per nostro conto. La natura delle nostre relazioni con terzi varia significativamente e in alcune relazioni, il rischio di corruzione può essere maggiore.

Ad esempio, può esserci un rischio maggiore con terze parti che fanno affari per nostro conto con funzionari governativi, e con terze parti che operano per nostro conto in paesi dove la corruzione è più diffusa. Per questo motivo siamo responsabili di tenerne conto quando selezioniamo parti esterne con cui fare affari, e di monitorare le loro azioni per tutto il tempo in cui lavorano per noi.

Una descrizione delle procedure che seguiamo per ridurre il rischio associato alla collaborazione con terze parti è riportata di seguito. Se interagisci con parti esterne che forniscono servizi a CLF SpA o agiscono per nostro conto, contatta la Funzione di Conformità se hai bisogno di supporto più specifico.

Analisi del rischio e due diligence. Prima di fare affari con una parte esterna, devi sempre valutare il rischio di corruzione basato su vari fattori.

Questi includono il ruolo della parte esterna, il mercato e l'industria in cui opera o opererà, le nostre esperienze precedenti con questa parte e la natura dell'incarico. Se il rischio risultante da questo controllo è accettabile, possiamo fare affari con questa parte esterna.

Se il rischio risultante da questo screening è non accettabile, non possiamo entrare in una relazione con la parte esterna. In caso di rischio accettabile ma non basso o trascurabile devono essere definite le misure necessarie per ridurre il rischio di corruzione.

Per assicurarsi che venga presa una decisione informata, questo processo deve essere completato in collaborazione con la Funzione di Conformità prima di entrare in una relazione con la terza parte in questione.

## Gestione dei soggetti esterni

Quando si trattano terze parti, è necessario assicurarsi sempre che tutti gli accordi siano correttamente registrati e che la comunicazione sia chiara. I nostri obblighi:

- assicurarsi che tutti gli accordi con le parti esterne siano registrati per iscritto;
- assicurarsi che la natura del rapporto e gli obblighi di pagamento siano chiari, ragionevoli, conformi alle norme di mercato e in accordo con il Codice di Condotta di **Strukton**;
- fornire alla parte esterna una copia dei Principi di Condotta CSR per i fornitori (presenti sul sito web di CLF SpA e richiamati nei contratti)
- includere una clausola nei contratti e negli accordi con terze parti che ci permetta di risolvere il contratto o l'accordo senza indennizzo se i nostri standard anti-corrruzione non vengono rispettati;

- assicurarsi che i modelli CLF SpA siano utilizzati in tutti i contratti e accordi. Questi modelli sono forniti e verificati dall'ufficio legale di CLF SpA.

## Supervisione permanente delle relazioni

È nostro dovere assicurarci che le nostre relazioni commerciali con terzi rispettino i nostri standard di integrità.

- Le attività chiave e i contatti devono essere correttamente registrati, comprese le operazioni di pagamento verso e da terzi. Non accettiamo pagamenti in contanti o equivalenti di contanti. Non effettuiamo pagamenti in contanti o pagamenti su conti bancari in paradisi fiscali, in paesi diversi da quelli in cui l'accordo o il contratto viene attuato. Ciò protegge CLF SpA dall'essere parte di riciclaggio di denaro.

- Evitiamo in ogni momento anche di dare l'impressione di pratiche scorrette

## Sii vigile e segnala le anomalie

Quando si ha a che fare con terzi, dobbiamo essere vigili e contattare immediatamente i nostri responsabili o la Funzione di Conformità all'interno della nostra azienda se sospettiamo che una parte esterna sia coinvolta in corruzione.

## Alcuni segnali di allarme:

- Richieste di commissioni, provvigioni o pagamenti anticipati di somme ingenti
- Richieste di rimanere anonimi o nascondere un'identità
- Richieste di dichiarazioni false
- Offrire sconti irragionevolmente elevati
- Accordi di consulenza con terzi con una descrizione vaga delle attività
- Richieste di pagamento in contanti o trasferimento a un conto bancario offshore, o pagamenti parziali a varie aziende/persona
- Consulenti esterni attivi in un settore o campo diverso da quello per cui sono stati precedentemente assunti



# 5. Amministrazione e registrazione

## 5.1 I nostri standard di base

L'amministrazione di CLF SpA deve essere sufficientemente dettagliata e fornire un quadro completo e accurato di tutte le transazioni e altri accordi commerciali.

## 5.2 Trasparenza

L'amministrazione deve operare allineandosi ai nostri standard di integrità. Ciò significa che tutte le informazioni utilizzate siano sufficientemente dettagliate e forniscano un quadro accurato e credibile dello stato dei fatti.

Per tutelare questo, abbiamo un rigoroso sistema di controllo contabile interno, e chiediamo a tutti i dipendenti, agenti e rappresentanti, senza eccezione, di assicurarsi che la nostra contabilità e amministrazione siano completamente credibili e affidabili in conformità con il Codice di Condotta di **Strukton**.



# 6. Se sorgono domande o problemi

Se avete domande, dubbi o preoccupazioni riguardo a questa politica, o se vi imbattete in segnali d'allarme o comportamenti sospetti che potrebbero indicare una violazione di questa politica, vi invitiamo a contattare il vostro diretto responsabile o la Funzione di Conformità.

I dipendenti che segnalano sospetti di abuso in buona fede sono supportati, anche se i loro sospetti si rivelano infondati. In conformità con la Procedura di Segnalazione di CLF SpA (PRO QSA n°15 «Gestione del Whistleblowing») la vostra segnalazione sarà trattata in modo confidenziale e seguita in modo appropriato.

Per ulteriori informazioni fare riferimento ai seguenti documenti **Strukton**:

- Code of Conduct
- Gifts and Invitations Policy
- Strukton's Reporting Procedure



# Definizioni

- **Funzione di conformità:** Un dipendente dell'organizzazione per la conformità di CLF SpA come descritto nel Codice di Condotta di **Strukton** e nel sistema di gestione di CLF SpA
- **Corruzione:** la corruzione si riferisce a un'ampia gamma di pratiche disoneste in cui qualcosa di valore viene promesso o dato a uno o più individui, con l'intenzione di indurre l'individuo o gli individui a tradire una posizione di fiducia (consentendo loro di ottenere un vantaggio inappropriato).
- **Codice di condotta:** Il Codice di Condotta su come fare affari con integrità, redatto da **Strukton Groep NV**, che stabilisce la politica generale del Gruppo Strukton riguardo all'integrità nel fare affari, inclusi i documenti di politica e altra documentazione menzionata nel Codice di Condotta.
- **Equivalenti in contanti:** Tutti i mezzi di pagamento e equivalenti come assegni, buoni regalo, ecc.
- **Regalo:** Un oggetto fisico offerto senza pagamento da o a una persona o entità con cui ha una relazione commerciale esistente o potenziale. Per essere chiari: un biglietto per un evento al quale il donatore non è presente è considerato un regalo. Sono considerati regali anche i benefici non fisici per i quali non viene effettuato alcun pagamento (come uno stage su richiesta di qualcun altro).
- **Dipendente:** Il personale di CLF SpA, manager e dirigenti a tutti i livelli, così come tutto il personale distaccato, lavoratori temporanei e collaboratori.
- **Funzionario governativo:** Qualcuno che lavora in qualità ufficiale per o a nome di un ente governativo, agenzia governativa, organizzazione governativa internazionale con membri governativi, o un partito politico, o un membro del partito o candidato alle elezioni politiche.

Questa categoria include anche consulenti con funzioni governative, dipendenti di aziende pubbliche, membri degli organi direttivi dei partiti politici, membri ordinari e i loro dipendenti, così come i loro parenti di primo grado (genitori, coniugi, figli, generi e nuore, fratelli e sorelle) e altre persone a cui il funzionario pubblico fornisce supporto materiale.

- **Articolo promozionale:** Un articolo di modesto valore (come una penna aziendale) con il logo di CLF SpA o di un'altra azienda.
- **Persona rilevante:** Una persona strettamente associata a un dipendente CLF SpA, inclusi genitori, coniugi, figli, suoceri, fratelli e sorelle, e altre persone a cui il dipendente fornisce supporto materiale.
- **Tangenti:** Una forma di corruzione in cui pagamenti diretti o indiretti sotto forma di denaro o beni di valore sono offerti da o per conto di CLF SpA, o impegni, promesse o autorizzazioni fatte a tale riguardo, con l'obiettivo di ottenere un vantaggio personale o commerciale inappropriato.

Nota: Non esiste un limite minimo o inferiore per le tangenti, e non importa come venga chiamato il pagamento.

- **Inviti:** Tutte le forme di intrattenimento o ospitalità, offerte da CLF SpA o per conto di CLF SpA o ricevute da un dipendente di CLF SpA, verso o da un individuo o ente con cui CLF SpA ha una relazione commerciale esistente o futura. Gli inviti includono cose come bevande, feste, pasti, eventi culturali, eventi di beneficenza, concerti, attività ricreative, conferenze, seminari, eventi di marketing ed eventi sportivi.
- **Partner commerciali:** Intermediari, rappresentanti, consulenti, fornitori, subappaltatori, consulenti, partner di joint venture, partner di outsourcing e altri terzi commerciali con cui CLF SpA fa affari o intende farlo in futuro (esclusi i funzionari governativi)



## Appendice I

# Linee guida per valutare i sospetti di corruzione

Le seguenti linee guida sono progettate per aiutarti a valutare se i pagamenti o gli impegni da o verso una parte esterna siano appropriati o un segno di corruzione. Questa lista non intende coprire ogni situazione. Devono essere prese in considerazione tutte le circostanze rilevanti. Se persiste qualche dubbio, contatta l'ufficiale di conformità appropriato.

## Criteria

- Scopo e circostanze

### Chiediti

- Qual è lo scopo reale o possibile del pagamento o dell'impegno?
- È chiaro chi o quale entità fornirà i servizi a CLF SpA, e i servizi sono definiti chiaramente nei dettagli?

### Segnali d'allarme

- Denaro contante o qualcosa di valore viene offerto con l'intenzione possibile di influenzare un decisore.
- Viene fatta una donazione che potrebbe avere l'intento di nascondere una tangente o altre pratiche corruttive.
- Viene richiesta o offerta una compensazione per avviare o accelerare procedure governative di routine.
- L'altra parte ci chiede di stipulare un contratto con un individuo invece che con un'entità legale.

# Linee guida per valutare i sospetti di corruzione

## Criteria

- Importo/natura del pagamento

## Chiediti

- La dimensione e la natura del pagamento sono appropriate considerando i servizi forniti o da fornire?

## Segnali di allarme

- Viene pagato molto più di quanto giustificato dal compito o dal servizio.
- Una parte esterna chiede che il pagamento venga trasferito su una banca in un altro paese.
- Una parte esterna richiede il pagamento in contanti o in natura, o pagamenti parziali su diversi conti bancari.

# Linee guida per valutare i sospetti di corruzione

## Criteria

- Relazioni tra le parti coinvolte

## Chiediti

- Che cosa comporta esattamente il rapporto commerciale tra le parti coinvolte?
- I servizi sono descritti correttamente?

## Segnali di allarme

- Non esiste una giustificazione commerciale per il contratto tra CLF SpA e una parte esterna.
- I servizi da fornire sono descritti in modo vago, oppure non ci sono requisiti di reporting per il fornitore di servizi nel contratto.

# Linee guida per valutare i sospetti di corruzione

## Criteria

- Trasparenza

### Chiediti

- Le circostanze che circondano il contratto o il pagamento suscitano dubbi sulla trasparenza sufficiente?
- La documentazione relativa al pagamento è in ordine?
- Il fornitore del servizio ha un curriculum pertinente ai servizi per i quali viene assunto da CLF SpA?

### Segnali di allarme

- L'azione o l'impegno è sconosciuto sia internamente che esternamente, o deliberatamente tenuto segreto.
- Non sono disponibili fatture o altri documenti di supporto.
- Il fornitore del servizio è normalmente attivo in un altro campo o settore, o non ha l'esperienza o il personale sufficiente per fornire i servizi richiesti.

# Linee guida per valutare i sospetti di corruzione

## Criteria

- Conformità ai processi interni

### Chiediti

- I rappresentanti di CLF SpA hanno rispettato le procedure interne applicabili?
- È stata ottenuta un'approvazione scritta per l'eliminazione di determinati requisiti in anticipo?

### Segnali di allarme

- La decisione di lavorare con una parte esterna non è stata approvata per iscritto dal responsabile appropriato.
- Non sono stati utilizzati i modelli standard per gli accordi con parti esterne e/o i legali dell'azienda non sono stati coinvolti.
- Non è stata effettuata alcuna due diligence su questa parte esterna.

# Linee guida per valutare i sospetti di corruzione

## Criteria

- Ambito e natura dei benefici

### Chiediti

- Gli accordi sono nell'interesse del progetto e di CLF SpA?

### Segnali di allarme

- Un individuo specifico beneficia dell'accordo in questione, invece di CLF SpA o del progetto.
- Il beneficio si ottiene davvero solo se l'accordo viene mantenuto segreto o lasciato fuori dai registri e dai libri contabili ufficiali.

# Linee guida per valutare i sospetti di corruzione

## Criteria

- Altri fattori che potrebbero avere un impatto
- Leggi e regolamenti locali
- I processi di archiviazione e approvazione dei documenti
- I processi di approvazione locali per spese specifiche del progetto e altre spese



## Appendice II



# Conflitto di interessi

La tua vita probabilmente comprende molti altri ruoli oltre al tuo ruolo professionale/aziendale presso CLF SpA. Questi possono essere legami familiari, o l'appartenenza a un club sportivo, a un partito politico o a un'istituzione religiosa. Hai amicizie e relazioni con persone sia all'interno che all'esterno di CLF SpA. Quanto sopra può comportare un conflitto di interessi; molteplici interessi in una determinata situazione, possono generare nei tuoi confronti richieste diverse e contrastanti. Non c'è nulla di sbagliato in un conflitto di interessi in sé, ma ti rende vulnerabile a possibili dubbi sulla tua credibilità personale e a decisioni discutibili.

## **Cosa significa questo per te?**

Sii trasparente. Se sei coinvolto in attività al di fuori del tuo lavoro per CLF SpA che potrebbero portare a un conflitto di interessi, segnalalo alla Funzione di Conformità con l'apposita dichiarazione prevista in procedura.

In caso di conflitto di interessi attieniti al sistema di controllo previsto per il tuo specifico caso da CLF SpA.

Se hai dei dubbi su un possibile conflitto di interessi tuo o di altre persone con cui lavori, segnala la cosa al tuo responsabile o alla Funzione di Conformità.

La Gestione dei conflitti di interesse è regolata in CLF SpA dalla procedura PRO QSA n°16.

La presente politica per la prevenzione della corruzione è coerente ai seguenti documenti del Gruppo **Strukton**

- Code-of-Conduct-Honest-Business-Practice
- Anti-Corruption-Policy